



VIVE
VIVE

SOTO!

Boletín de información municipal

AYUNTAMIENTO DE SOTO DEL REAL

MARZO • ABRIL • MAYO 2020

Nº 32



AUTOBÚS LANZADERA

De Soto al Cercanías. A partir del 2 de marzo

Más información en el Consorcio Regional de Transportes de Madrid

#LIVESOTO

- Resumen del Presupuesto 2020
- Trabaja en tu municipio: plazas convocadas para 2020
- Inteligencia creativa y artística, 4º pilar de la formación gratuita
- Participación ciudadana: Únete a los Consejos sectoriales y crea proyectos para Soto
- Nueva sección: Conoce a tus vecinos



ÍNDICE

09. Trabaja en tu municipio. Plazas convocadas para 2020
10. Los escolares de Soto ya utilizan 'ecotarjetas' para reciclar
12. Información Procesionaria del pino
13. Jornada Cumbre del Clima. Soto, 2º municipio con menos huella de carbono
14. Aprobado el Plan de arreglo, limpieza y mejora de solares del casco urbano
15. Todos los niños y niñas de 4º de primaria plantan su propio árbol en Soto
16. Soto con el deporte: Julia Pindado, Jose Manuel Solera y JM de los Milagros
17. El programa de dinamización lectora 'Perros y letras' llega a las residencias de mayores
18. Nuevas cámaras de videovigilancia en casco urbano y accesos al municipio
19. Haz tus propuestas: ¿qué actividades culturales o educativas te gustaría hacer en Soto?
20. La página artesana de ACARTE
22. Resumen fotográfico de la Navidad 2019-2020
25. 8M 'Día Internacional de la mujer': Programación especial Marzo y Comisión feminista
28. Hogar del Pensionista
30. Consejo sectorial de Protección y Bienestar Animal: El método CER en Soto
32. Asociación Corazón animal
34. El pádel, un deporte en expansión. Por Club Pádel Soto
35. Cap II: Historia e intrahistoria de Chozas (coleccionable)
37. Partidos políticos
42. Avance espectáculos del Centro de Arte y Turismo, C.A.T

Inteligencia creativa y artística, 4º pilar de la formación gratuita

11

Participación ciudadana: Únete a los Consejos sectoriales y crea proyectos para Soto

19

Resumen del Presupuesto 2020

04

Trabaja en tu municipio: plazas convocadas para 2020

09



Nueva sección: Conoce a tus vecinos

21

VIVESOTO!

Edición:

Ayuntamiento de Soto del Real
Concejalía de Comunicación

Distribución gratuita

4000 ejemplares
Coste total: 2.120 €

Maquetación e impresión:

25 años Editorial MIC
Telf: 902 271 902

Esta revista contiene información municipal y de asociaciones, clubes deportivos, vecinos particulares o empresas locales, pensada como un medio de comunicación para los vecinos de Soto del Real. Las opiniones y puntos de vista expresados en las colaboraciones, entrevistas, o reportajes reflejan únicamente ideas personales de sus autores.

Contacto:

 Ayuntamiento de Soto del Real
www.ayto-sotodelreal.es
 www.facebook.com/sotodelreal.ayuntamiento/
<https://twitter.com/aytosotodelreal>



Teléfono personal de tu alcalde:
Juan Lobato: 646 81 59 03



PAPEL RECICLADO



SALUDA

¡Lo conseguimos!

Hace 8 meses nos comprometimos a **poner en marcha durante esta legislatura autobuses lanzadera a la estación de Cercanías de Colmenar. Ya es una realidad.**

Este logro es **fruto del apoyo de todos los vecinos y del trabajo conjunto de los siete alcaldes de la comarca** que nos pusimos de acuerdo para lanzar este proyecto fundamental.

El trabajo y el consenso dan resultados. Nos reunimos con la Presidenta de la Comunidad de Madrid y con el Consejero de Transportes para darles traslado detallado de nuestra petición y de cómo poner en marcha este servicio. **Tras meses de insistencia, reuniones y trabajo duro la nueva ruta comienza a operar en marzo.**

Esperamos que os resulte útil y que **gracias a ello muchos más vecinos decidan quedarse a vivir en Soto y podamos seguir aumentando nuestra población** como en los últimos 3 años, en los que hemos crecido un 10%. **Soto no crece recalificando nuestro preciado suelo protegido**, sino facilitando e impulsando que cada vez más gente se instale aquí gracias a nuestros servicios municipales de educación, cultura, ocio, deporte, etc, a nuestros bajos impuestos y a nuestro modelo de participación y transparencia. Este crecimiento es muy positivo para Soto: **más empadronados supone más servicios, mayor ocupación en Urbanizaciones, viviendas reformadas y sostenibles, un pueblo lleno de vida también en invierno, más comercios y hostelería... y sobre todo seguir creciendo como comunidad.**

Una **comunidad que además es inteligente** gracias a la participación ciudadana (las ideas y proyectos de los vecinos lideran el cambio que mejora Soto) y al especial empeño que ponemos en formar a nuestros peques en las habilidades del **futuro**. Por eso el próximo año arranca un nuevo **programa pionero gratuito: inteligencia creativa y artística**, para activar y estimular aptitudes y habilidades imprescindibles para adaptarse y crecer en un mundo dinámico y global como éste.

Como **ejercicio de transparencia**, en las próximas páginas podéis encontrar información de los **Presupuestos 2020, claves para que Soto siga avanzando** con impuestos mínimos. Un presupuesto con grandes proyectos: nueva cubierta del Polideportivo, transformación de la Av. de Chozas, pavimentación de urbanizaciones... Todo ello congelando el IBI al mínimo legal, y los principales impuestos municipales. **El presupuesto detallado está en la web municipal.**

Entre todos hacemos que Soto avance.

un abrazo

Juan Lobato

PRESUPUESTO 2020

Soto del Real comenzó 2020 con los Presupuestos aprobados. La previsión de ingresos y gastos, que asciende a 8,8 millones de euros aproximadamente, se aprobó con los votos a favor del PSOE y C's, y la abstención del PP y VOX en el pleno municipal del 21 de noviembre de 2019.

Un año más, la elaboración del Presupuesto ha sido **un proceso abierto y transparente, que incluye todos los proyectos de los presupuestos participativos** propuestos y votados por los vecinos. Además, se ha contado con las propuestas de todos los partidos políticos de la corporación.

8,8 MILLONES DE EUROS DEDICADOS A...

1. GRANDES INVERSIONES. Más de un 1.7 millones de euros destinados a inversiones, un 12% más que en 2019.

Entre estas inversiones destaca:

Pavimentación de Urbanizaciones Peña Real, Sotosierra y La Agustina.

Continúa la gran apuesta por la mejora de las urbanizaciones del municipio gracias a su renovada pavimentación. Tras las obras ejecutadas en Vistarreal, Los Fresnos o Los Cerrillos, este año llega el turno de Peña Real, Sotosierra y La Agustina.

En 2020 se destinarán **más de 1,3 millones de euros a la pavimentación, accesibilidad y mejora de la red de agua del municipio**, destacando el proceso de recepción de urbanizaciones como Peña Real, Sotosierra y La Agustina.

Además, este año se realizará la **segunda fase del Camino del Valle** que consiste en finalizar el carril bici que recorre esta vía.

MIRA CÓMO HAN CAMBIADO YA ALGUNAS URBANIZACIONES

VISTARREAL: ANTES...



VISTARREAL: DESPUÉS...



LOS CERRILLOS: ANTES...



LOS CERRILLOS: DESPUÉS...

**Remodelación de la Avenida de Chozas**

Se trata de una de las arterias principales del municipio. Esta obra, incluida dentro del Programa de Inversión Regional (PIR), supone un gran cambio en el diseño del perfil de la vía para **mejorar la accesibilidad de peatones, bicis** y priorizar la circulación con velocidad reducida. Además, las **plazas de aparcamiento aumentan de sesenta a doscientas**, con el objetivo de fomentar el aparcamiento en estas vías y descongestionar el casco urbano.

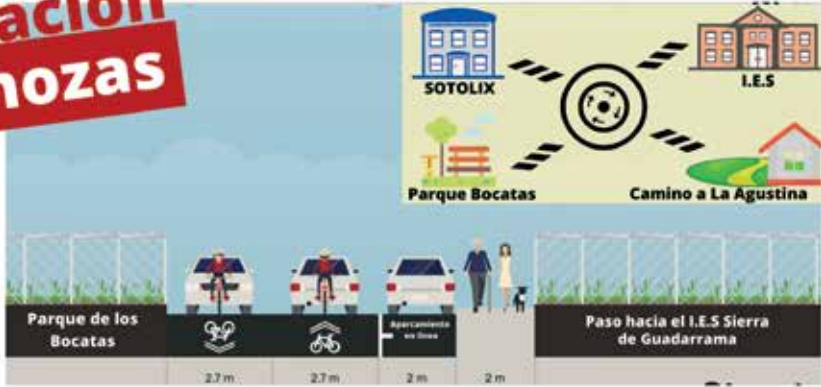
Mira el dibujo de los distintos tramos de la avenida en la siguiente página



Remodelación Av. de Chozas

Desde el I.E.S hasta

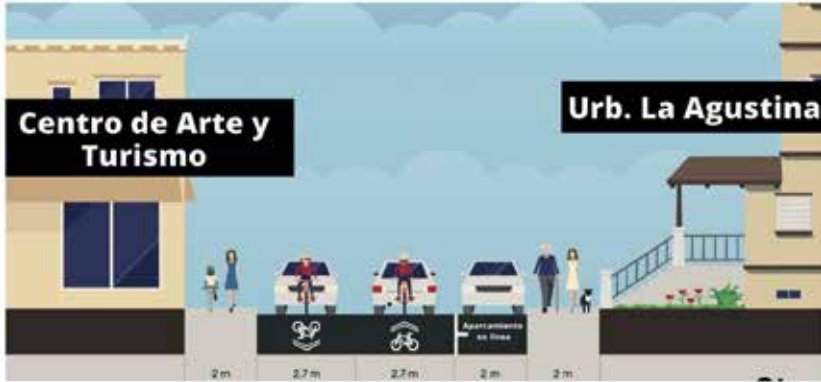
1



100% accesible

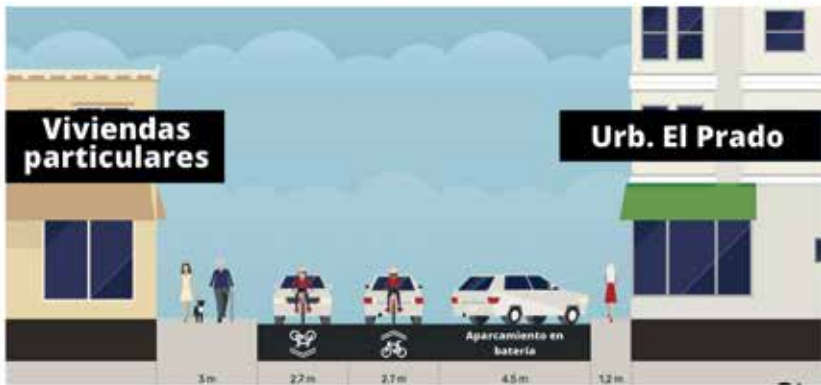


2



Grandes aceras (3 - 4 metros)

3



Más bici

4



PRESUPUESTO 2020



5

Zona Colegio elevada para mayor seguridad



6

Circulación con velocidad reducida



7

200 plazas de aparcamiento



8

**Urb.
El Jardín
del Soto**

PRESUPUESTO 2020

2. NUEVA CUBIERTA DEL POLIDEPORTIVO.

La partida destinada a deporte incluye la construcción de una **nueva cubierta para el polideportivo municipal por más de 220.000 euros**, que finalmente podrá acometerse en 2020, **financiada al 50% por una subvención del IDAE** para el ahorro energético. Esta medida terminará con los problemas de goteras y mal aislamiento de esta instalación que provocan jornadas de mucho frío y mucho calor para los jugadores.

3. PRESUPUESTOS PARTICIPATIVOS:

El 2% del presupuesto anual va destinado a ejecutar los proyectos votados por los vecinos en la V Pregunta ciudadana.

- **3 Nuevos carriles bici-senderos.**

- **Clases extraescolares de apoyo gratuitas** para que ningún niño de Soto se quede atrás

- **Nuevo Parque de los bocatas**, frente al IES Sierra de Guadarrama.

- Instalación de **placas solares en el huerto** comunitario ecológico Matarrubias para gestionar un sistema de riego.

- Saneamiento **aliviadero del Anillo Verde.**

- **6 proyectos de ayuda humanitaria, tres nacionales y tres internacionales**, recibirán un total de 25.000€ de los vecinos de Soto del Real

4. POLÍTICA DE POLICÍA DE PROXIMIDAD:

Una vez llevada a cabo la selección de dos nuevos cabos de policía, se prevé la **contratación de cinco nuevos agentes**, lo que permitirá disponer de un cuadrante más amplio y mejorar la presencia y disposición policial. Además, se instalarán **nuevas cámaras de videovigilancia** en el centro del municipio con carácter preventivo y disuasorio.

5. ELIMINACIÓN DE LA DEUDA PÚBLICA:

Este presupuesto no recoge, por no necesitarlo por primera vez en décadas, **ninguna partida para devolución de deuda**, ya que



se cancelaron anticipadamente todos los préstamos bancarios en los últimos tres años. Además, **tampoco se incluye ningún ingreso por petición de préstamos**, ya que al igual que en los últimos 5 años no se va a pedir ningún préstamo bancario.

6. MANTENIMIENTO DEL IBI AL MÍNIMO LEGAL:

En 2020 se consolida la aplicación del **0,4%** que comenzó en 2019 y que se traduce en que una vivienda que en el 2017 pagó 823€ de IBI, pagará 673€ en 2020.

El resto de impuestos también quedan congelados durante 2020.

7. ABASTECIMIENTO DE AGUA:

Construcción de la nueva Estación de Tratamiento de Agua Potable (ETAP) de la Presa municipal, que permitirá actualizar el arcaico sistema y mejorar la calidad, la seguridad y la capacidad de suministro de agua con recursos propios. Se pretende que esta medida permita **consolidar el suministro propio de agua durante todo el año**, junto con el resto de medidas adoptadas que ya permitieron suministrar el

PRESUPUESTO 2020



100% del agua a los vecinos en 2018. Este objetivo exige una inversión presupuestaria intensa en la mejora de la red: 850.000 euros, de los cuales, más de 583.000 euros pertenecen al presupuesto 2020. Un dato muy superior a los 100.000 euros que se destinaban a este área.

8. CULTURA Y EDUCACIÓN: En cultura destaca la puesta en marcha del Centro de Artes y Turismo con su programación prevista para 2020, incluyendo la **participación en la Red de Teatros de la Comunidad de Madrid y cine de estreno todos los meses** por 5,5 euros.

En educación se presenta un presupuesto con una fuerte subida que refleja el **cambio de modelo de gestión de la escuela infantil** para mejorar su servicio y la cobertura del mismo, flexibilizando las condiciones de su uso. Desde diciembre 2019 **las familias podrán utilizar esta instalación como una ludoteca las tardes de los jueves**, como alternativa al parque en los días de frío y lluvia.



TRABAJA EN TU MUNICIPIO

CONVOCATORIAS PREVISTAS PARA EL
2020 EN SOTO DEL REAL

6 Plazas de Funcionarios, turno libre:

1 Plaza Titulado Superior Arquitecto,
(subgrupo A1)

5 Plazas Escala Policía Local, (subgrupo C1)

1 Plaza de Personal Laboral:

Consolidación de empleo: Agente de empleo
y desarrollo local, AEDL (subgrupo A2)

1 Plaza de Funcionario turno discapacidad:

Titulado Superior Técnico de Administración
General, (subgrupo A1)

**LAS CONVOCATORIAS SE PUBLICARÁN
EN EL TABLÓN DE ANUNCIOS DE LA SEDE
ELECTRÓNICA DEL AYUNTAMIENTO**



LOS ESCOLARES DE SOTO YA UTILIZAN 'ECOTARJETAS' PARA CANJEAR RESIDUOS POR PUNTOS Y PREMIOS



Una campaña de educación ambiental en los tres colegios del municipio con el objetivo de fomentar el reciclaje y el residuo 0.

La concejalía de Sostenibilidad, consciente de que **la educación ambiental desde la infancia es básica para cambiar el modelo de gestión de residuos del futuro**, ha puesto en marcha un proyecto de educación ambiental en los tres colegios de Soto: **las Eco-tarjetas**.

El equipo de Natua, empresa especializada en acciones ambientales y juveniles, ha realizado **actividades de**

concienciación en las aulas de primaria (de 1º a 6º, con un total de 700 alumnos). Se trata de animar a los escolares a reciclar mediante el uso de una **"Ecotarjeta"** que les sirva para acudir al Punto Limpio a depositar residuos que generen en sus hogares. Si cumplen las condiciones de la actividad llevando residuos al punto limpio, conseguirán puntos y como recompensa por su esfuerzo un premio

que esté relacionado con aspectos de la educación ambiental.

De esta manera se pretende reeducar a sus mayores y familiares en el proceso del reciclaje. Además, **los niños y niñas pueden sentirse parte de un grupo común que colabora a favor del medio ambiente**, ya que les permiten ser miembros del **"Club ecológico de Soto del Real"** con sus tarjetas de socio.



INTELIGENCIA CREATIVA Y ARTÍSTICA, CUARTO PILAR DE FORMACIÓN GRATUITA DE SOTO

“Un programa pionero para activar y estimular en niños y jóvenes sus aptitudes y habilidades imprescindibles para desarrollarse personal y profesionalmente en un mundo dinámico y global como éste”



Soto del Real ha presentado su modelo de ciudad inteligente en el '2020 Intelligent Community Forum' (ICF), celebrado este año en Taiwán. El municipio fue seleccionado, junto a otras 20 ciudades de todo el mundo, para presentar los retos y proyectos que está desarrollando en materia de inteligencia colectiva y participación ciudadana desde hace 4 años.

Entre estos retos y proyectos de futuro, Juan Lobato, alcalde de Soto del Real, ha querido aprovechar la presencia de Soto del Real en este prestigioso foro mundial para anunciar durante su conferencia el nuevo proyecto formativo gratuito para los niños y niñas del municipio: inteligencia creativa y artística. Un programa pionero

para activar en los más jóvenes aptitudes y habilidades imprescindibles para su desarrollo personal y profesional en un mundo dinámico y global. Este programa se va a diseñar con la participación de educadores de prestigio, expertos conocedores de los nuevos desafíos globales y creativos de referencia y se basará en estimular mediante juegos, cultura y arte habilidades como la adaptabilidad a los cambios, la creatividad, el planteamiento de enfoques alternativos, la visión abierta y original de los asuntos, etc.

“Después de poner en marcha en los últimos años el programa de inglés gratuito, el de robótica y programación, y este mismo año, el de natación gratuita, el próximo año daremos un gran salto en la formación de nuestros niños y jóvenes para que activen todo su potencial de cara a su futuro profesional y personal. Esto permitirá a las familias de Soto activar y detectar talentos y además conseguir que todos los niños tengan las máximas oportunidades posibles, sin dejar a nadie atrás”, apunta Juan Lobato, alcalde de Soto del Real.

INFORMACIÓN PROCESIONARIA DEL PINO

¿QUÉ ES?

- La procesionaria del pino es **una mariposa nocturna** habitual de los pinares ya que **sus larvas (las conocidas orugas)** se alimentan de las agujas de distintos tipos de pino.
- Las mariposas adultas aparecen en verano y tienen una vida corta dedicada a reproducirse. Las hembras **ponen los huevos en las agujas de los pinos** y mueren. Las orugas nacen a los 30 ó 40 días y **pasan todo el invierno alimentándose por la noche y refugiándose en los bolsone durante el día.**
- A finales del invierno o principios de primavera (las fechas dependen de las temperaturas) las orugas bajan de los árboles. **De febrero a marzo es fácil encontrarse con las reconocibles "procesiones" de orugas buscando un sitio donde enterrarse.** Bajo tierra ocurre la metamorfosis que las transformará en mariposas.

¿QUÉ PELIGRO TIENE?

- El principal peligro radica en los efectos que sus **pelos urticantes** pueden causar en personas y animales. Llegando en algunos casos a provocar graves reacciones alérgicas.
- Sus principales enemigos son algunas aves como los carboneros y herrerillos que se alimentan de las orugas.

¿QUÉ PUEDO HACER?

- Los tratamientos posibles dependen de la época:
- **Otoño:** fumigación contra las primeras fases de oruga
 - **Invierno:** eliminación de nidos
 - **Finales de invierno :** colocación de anillos en los troncos para evitar que las orugas puedan llegar al suelo
 - **Principios de verano :** trampas de feromonas para atrapar las mariposas



Para más información contacta con la concejala de Sostenibilidad en el correo electrónico: medioambiente@ayto-sotodelreal.es

SOTO DEL REAL, 2º MUNICIPIO DE ESPAÑA CON MENOS EMISIONES DE GASES EFECTO INVERNADERO POR HABITANTE

A así lo recoge la Red de Ciudades por el Clima y el Ministerio para la Transición Ecológica en su proyecto de cálculo de la Huella de Carbono que describe la cantidad total de emisiones de CO₂ y otros gases de efecto invernadero (GEI) que son causados directa o indirectamente por un individuo, organización, evento o producto a lo largo del ciclo de vida del mismo.

Para cada huella calculada se ha elaborado un plan de reducción de emisiones. En el caso de Soto, este plan incluye **medidas como: placas solares en edificios municipales (desde 2018);** subvención del transporte en **taxi dentro del municipio** (desde 2017); **fomento del compostaje doméstico y comunitario** (desde 2018); creación de **nuevos carriles bici y de iluminación de algunos de ellos** (desde 2019); o instalación de tres **puestos de recarga para vehículos eléctricos** (en 2019).



Soto, comprometido con el futuro del Planeta, participó activamente en la Conferencia del Clima, COP+25

Dentro de la agenda oficial COP+25, Soto acogió una jornada para reflexionar sobre las experiencias municipales contra el cambio climático

La jornada "Experiencias Municipales contra el cambio climático", celebrada el pasado 7 de diciembre en el Centro de Arte y Turismo de Soto del Real, contó con la presencia de representantes de la Comunidad de Madrid, de la Asamblea de Madrid, de la Universidad Autónoma de Madrid, de gobiernos locales, de empresas del sector y de ONG. Ana Justel, profesora de la UAM y vecina de Soto del Real, premio Margarita Salas 2019, presentó y moderó la jornada.



"Los ayuntamientos pequeños y medianos, en contacto directo con los vecinos, debemos dar los primeros pasos para concienciar y trabajar contra el cambio climático. Pequeños gestos como el compostaje doméstico son la base del cambio que el planeta necesita," apunta Javier Benayas, concejal de Sostenibilidad.

"Esta cumbre debe tener dos objetivos: **concienciar a ciu-**

dadanos, empresas y organizaciones de la importancia de luchar ya contra el cambio climático y presionar políticamente a todos los gobiernos para que no se escondan ni nieguen esta realidad. Estamos muy orgullosos de asumir nuestra responsabilidad trabajando por ambos objetivos," concluye Juan Lobato, alcalde de Soto del Real.

APROBADO EL PLAN DE ARREGLO, LIMPIEZA Y MEJORA DE SOLARES DEL CASCO URBANO



El objetivo de este plan es **que los solares que se encuentran en estado de abandono y suciedad**, generando problemas de roedores, acumulación de basura, riesgo de incendios, y que generan mala imagen para el casco urbano del municipio, **puedan embellecerse, adecuarse, y utilizarse para fines de interés general, hasta el momento en que su propietario decida construir.**

Los propietarios de las parcelas tendrán, en un plazo de dos años, que construir las o ponerlas a disposición del Ayuntamiento para que proceda a su limpieza, arreglo y adecuación para uso público. Los solares, una vez arreglados y adecentados por el Ayuntamiento, podrán ser utilizados provisionalmente como aparcamientos, zonas comunes de uso público, zo-

nas de descanso con jardineras y bancos, etc, hasta el momento en el que el propietario de la parcela presente una licencia de obra para construir en ella.

Además, el nuevo Plan establece que **los propietarios de las parcelas se beneficiarán de la eliminación del pago de la tasa de basura** hasta el momento en que procedan a la construcción. De esta forma, los propietarios se ahorrarán los gastos de esta tasa, **así como los gastos de mantenimiento y limpieza** del solar durante los años que esté cedido su uso.

En total este Plan afecta a ocho parcelas, con cuyos dueños el Ayuntamiento ya se ha puesto en contacto y ha firmado los primeros convenios de colaboración. **“Este plan ya tiene un antecedente en la parcela frente al Centro de Salud**, donde el Ayuntamiento construyó un aparcamiento gracias al convenio firmado hace un año con el dueño de la parcela. **El objetivo ahora es ampliar este modelo de colaboración público-privada para mejorar el pueblo y ayudar a los dueños con el mantenimiento y la limpieza.”** añade Juan Lobato, alcalde de Soto del Real.



TODOS LOS NIÑOS Y NIÑAS DE 4º DE PRIMARIA PLANTAN SU PROPIO ÁRBOL EN SOTO



Una iniciativa de la campaña 'Un niño, un árbol' que comienza este año y forma parte del proyecto 'Soto bosque urbano'. El principal objetivo de esta campaña es **involucrar a los más pequeños en la reforestación del municipio y que formen parte de la apuesta por un futuro sostenible y verde.**

La primera plantación tuvo lugar el 5 de febrero con los alumnos y alumnas de 4º de primaria del CEIP Chozas de la Sierra. Las siguientes semanas de febrero fue el turno de los colegios Salesianos el Pilar y Virgen del Rosario, hasta plantar un total de **150 olmos resistentes a la grafiosis con todos los alumnos y alumnas de 4º de primaria de Soto.**

Las jornadas de plantación consisten en una explicación didáctica en el aula en la

que conocen el proyecto del que van a formar parte. **Seguidamente, salen del colegio para plantar su propio árbol** con la ayuda del equipo de jardineros y personal de mantenimiento del Ayuntamiento. Tras la plantación, todos **los alumnos colocan en su árbol una pulsera con su nombre con el objetivo de vincular su crecimiento al del**

árbol y que puedan comprobar su evolución durante los próximos años.

“El proyecto 'Un niño, un árbol' es de los más bonitos que lanzamos esta legislatura. Queremos involucrar a los más pequeños en la reforestación del municipio haciendo suyo el futuro verde de Soto. **Fue muy emocionante verles plantar su árbol con ilusión y ver como se se daban cuenta de que Soto será un bosque urbano gracias a ellos,**” apunta Noelia Barrado, concejala de Educación de Soto del Real.

Todos los árboles de este proyecto han sido donados por la Dirección General de Desarrollo Rural, Innovación y Política Forestal del Ministerio de Agricultura, Pesca y Alimentación (MAPA).



SOTO CON EL DEPORTE

Julia Pindado, presidenta del VP Soto del Real Fútbol Sala Femenino, insignia de oro de la Federación Madrileña

Julia Pindado, ha sido premiada por la Federación Madrileña de Fútbol Sala con la **Insignia de Oro por su trayectoria al frente**

del club. Julia Pindado ha sido la Presidenta de la Asociación de Clubes de Fútbol Sala Femenino en los primeros años de an-

dadura de esta asociación hasta hace pocas temporadas.

¡Enhorabuena por tu trayectoria!



Federación Madrileña de Fútbol Sala



José Manuel Solera, medalla de plata en el campeonato de España por equipos con la Selección Madrileña de Tiro con Arco

Con solo 18 años, el joven sotorrealero, Jose Manuel Solera no deja de acumular triunfos con su arco. **Ocho veces campeón de España**, cuatro veces subcampeón, y **oro olímpico** en los Juegos de Buenos Aires 2018, este último mes se ha alzado con la **medalla de plata en el campeonato de España por equipos** junto a la Selección Madrileña de Tiro con Arco. El joven es miembro del Club Arco Soto, donde comenzó su andadura en esta disciplina deportiva hasta que debido a su gran destreza, entró en el centro de alto rendimiento Joaquín Blume de Madrid. **¡Sigue así, campeón!**

José Manuel de los Milagros participa por segundo año en las 24 horas de Dubái

El piloto de Soto del Real, Jose Manuel de los Milagros, junto a sus 4 compañeros de equipo, fueron protagonistas durante las 24 horas de Dubái luchando por la victoria en la categoría GT4 hasta que la lluvia torrencial obligó a la suspensión de la carrera. **De los Milagros ocupó la cuarta posición tras algo más de siete horas efectivas de carrera.** Una prueba que este año ha tenido un desarrollo absolutamente atípico debido a la lluvia torrencial que deparó el final anticipado de la misma. **¡Qué gran carrera!**



EL PROGRAMA DE DINAMIZACIÓN LECTORA 'PERROS Y LETRAS' LLEGA A LAS RESIDENCIAS DE MAYORES



Perros y Letras: programa R.E.A.D.® (Reading Education Assistance Dogs) nació en EE.UU. en 1999. Desde entonces numerosos estudios exponen el efecto positivo de R.E.A.D. en la autoestima, la atención, la expresión oral, las relaciones sociales, etc. Actualmente, ya hay **más de 7.000 Equipos R.E.A.D.® trabajando en diferentes culturas y entornos, están presentes en 27 países**, y en España, el equipo de 'Perros y Letras' es su representante oficial.

La utilización de perros adiestrados en animación a la lectura **se inició en nuestro municipio el año pasado con el proyecto "Leyendo con mi mejor amigo"** organizado por la Biblioteca Municipal y la Asociación Perros y Letras dirigido especialmente a niños y niñas con algún tipo de discapacidad, di-

ficultades en lectoescritura o vulnerabilidad social. Tras el éxito de estas jornadas, **este año se ha comenzado a implementar esta actividad también en las residencias de mayores** del municipio, dentro del proyecto "Biblioterapia para mayores"

Gracias a las intervenciones del perro, el acercamiento a la lectura se transforma en un estímulo divertido, origi-

nal y relajado que consigue, no solo el refuerzo de las capacidades cognitivas sino, principalmente, **la apertura emocional del lector y el refuerzo o activación de sus relaciones sociales.**

Aunque la lectura con perros es individual (un residente, un adiestrador y un perro), mientras estas se llevan a cabo, **la jornada de lectura en la residencia está abierta a vecinos voluntarios que quieran compartir lectura con los mayores de Soto de forma grupal**, como se viene haciendo actualmente una vez al mes. Las sesiones tendrán lugar en las siguientes fechas: 18 de marzo de 10h a 12h y de 17h a 19h y 24 de marzo de 17:30h a 19:30h. Inscripciones previas en la Biblioteca y en el correo electrónico:

biblioteca@ayto-sotodelreal.es



NUEVAS CÁMARAS DE VIDEOVIGILANCIA EN CASCO URBANO Y ACCESOS AL MUNICIPIO

Ya están instaladas las nuevas cámaras de videovigilancia en el centro del municipio y en sus principales accesos. Esta nueva medida es una de las novedades que incorpora el Presupuesto 2020 en su apuesta por una Policía Local de proximidad vecinal con cinco nuevos agentes y nuevas cámaras de videovigilancia de última tecnología.

En concreto, estas cámaras se incorporan **como medida disuasoria para evitar vandalismo**, sobre todo pintadas, graffitis, daños al mobiliario urbano o falta de recogida de excrementos de mascotas, además de suponer un aumento de la seguridad preventiva del municipio de forma generalizada.

En los próximos meses **el Ayuntamiento lanzará campañas de concienciación encaminadas a que los vecinos conozcan los costes económicos y humanos que tiene mantener el municipio limpio y cuidado**. Los vecinos que sean descubiertos haciendo pintadas o rompiendo el mobiliario urbano gracias a la labor policial y a estas nuevas tecnologías, tendrán que afrontar las multas e indemnizaciones correspondientes.

“Es una inversión que pretende servir para concien-



Una medida disuasoria para evitar vandalismo, concienciar a los vecinos y fomentar el civismo, además de ayudar a controlar la seguridad en eventos con gran afluencia de público.

ciar a los vecinos y fomentar el civismo. Si se conoce el coste de limpiar un grafiti, de comprar un banco nuevo que sustituya a uno roto en un acto vandálico, o el coste de la limpieza de excrementos caninos, entre todos podremos conseguir tener un pueblo más limpio y cuidado” apunta José Luis Izquierdo, concejal de Obras

y Mantenimiento de infraestructuras.

Por otro lado, las cámaras de videovigilancia servirán de **ayuda a los cuerpos de seguridad para controlar la seguridad en eventos con gran afluencia de público** como las fiestas patronales, conciertos, ferias de la cerveza, etc.



¿QUÉ TE GUSTARÍA HACER EN SOTO?



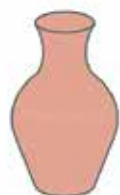
IMÁNDANOS TUS PROPUESTAS DE



ACTIVIDADES CULTURALES



Y EDUCATIVAS!



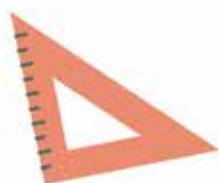
*Cerámica, bolillos, juegos de mesa,
comprensión lectora, chino,
francés, control de estrés...*



Actividades infantiles, juveniles o adultos



Envío de propuestas a
centrocultural@ayto-sotodelreal.es
o en la Casa de la Cultura hasta el
3 de abril 2020



ASOCIACIÓN DE ARTISTAS Y ARTESANOS DE SOTO DEL REAL



acarte.artesanosdesoto@gmail.com

Hola vecinos: Somos ACARTE, Asociación cultural de artistas y artesanos de Soto del Real. Muchos nos conoceréis, no en vano éste mismo año celebramos el 25 aniversario de su fundación, motivo por el organizaremos una serie de eventos que iremos dando a conocer en redes sociales, carteles, etc...

Colaboramos con el Ayuntamiento en diversas actividades: decoración de carrozas para la cabalgata, taller para el día del padre y el día de la madre, algunos formamos parte del jurado en carnavales o en Navidad. También tenemos actividades propias: excursiones culturales, exposición de Navidad, tómbola benéfica, talleres para niños y para adultos.

Hace un par de años pusimos en marcha la iniciativa Tejiendo para Siria, nos juntamos varias socias y algunas vecinas de Soto, hicimos gorros, bufandas, jerséis para bebés, calcetines, mantas, y enviamos un contenedor con esas y otras cosas para afectados por la guerra y refugiados. Fue bonito ver a la gente colaborar.

Acarte no se olvida de los que nos han dejado para siempre. Este pequeño tributo para Castellote, Magal y Julia Ulloa

(pintores) y Toñi (textil y pintura en madera) estrecha colaboradora en las actividades de la Asociación hasta los últimos momentos. Nuestro recuerdo y gratitud.

Es importante recalcar en éstos tiempos que en Acarte no se tira nada, se recicla, se transforma o cambia de manos, al contrario, hemos recogido corbatas viejas para talleres, lanas para siria, CD antiguos, aceite usado para jabones. En ello han colaborado vecinos anónimos de Soto. Muchas gracias a todos.

En éste momento contamos con 23 socios, entre los que hay ceramistas, pintores,

carpinteros, modistas, encuadernadores, todo tipo de bisutería u mucho más.

Ya que Vive Soto nos brinda ésta oportunidad, nuestra idea es que nos conozcáis a todos un poco mejor. Para ello publicaremos una entrevista personal y profesional con todos y cada uno de nuestros asociados y como no podía ser de otra forma, empezaremos con Rosa Marciano, experta en encaje de bolillos y fundadora de la Asociación y María Luisa García, las socias más antiguas actualmente. Así que ya sabéis, no os perdáis la página artesana del próximo trimestre, va a ser muy interesante.



De derecha a izquierda: Ana Rábanos (socia veterana), Ángela (expresidenta), Louise (expresidenta) y Gloria Gómez (socia veterana).

CONOCE A TUS VECINOS

¿QUIÉN ES...ANA JUSTEL



EN COLABORACIÓN CON LA ASOCIACIÓN CULTURAL CHOZAS DE LA SIERRA



Comenzamos este bonito proyecto para conocer vecinos, crear comunidad y lazos entre los habitantes de Soto, compartiendo la historia de Ana Justel.

Profesora de estadísticas de la Universidad Autónoma de Madrid, **científica e investigadora en la Antártida** durante los últimos años, entre otros campos de la ciencia. **Ha participado en 7 operaciones en la base científica española Almirante Gabriel de Castilla**, gestionada por las fuerzas armadas en la Antártida. Estas expediciones se encargan principalmente de recogida de muestras de restos de plantas, bacterias o insectos para analizar la evolución de las diferentes especies en el continente.

Todos los vecinos pudieron hablar con Ana Justel el pasado 6 de febrero en 'Las Tertulias de Chozas', organizadas por la Asoc. Cultural Chozas de la Sierra. En esta jornada, Justel explicó algunas curio-

sidades de las expediciones, como que **los instrumentos que utilizan son muy sencillos** (un cazamariposas de gran tamaño para capturar pingüinos) ya que **los materiales complejos tienen más riesgo de romperse por el frío**. Hay que tener en cuenta que parte de las investigaciones se llevan a cabo en tiendas de campaña alejadas de la base y en ellas **las condiciones de vida son muy complicadas**.

Durante la charla, Justel quiso hacer hincapié en la precaución que debe existir con el turismo en la Antártida, ya que llama mucho la atención pero **es un territorio muy frágil por sus condiciones climatológicas**. Además, **el cambio climático lo hace más vulnerable** aún ya que están apareciendo algunas especies invasoras que pueden alterar el equilibrio ecológico del lugar.

El pasado mes de noviembre, Ana Justel recibió el **I Premio Margarita Salas** por su tra-

ectoria científica. Un galardón concedido por Talent Woman 2019, **una de las más importantes citas españolas vinculada a la promoción y el liderazgo femenino en disciplinas STEAM** (Ciencia, Tecnología, Ingeniería, Artes y Matemáticas, por sus siglas en inglés).

"Estoy muy orgullosa de recibir este premio que se concede en el marco de un encuentro en el que tantas mujeres, de gran talento, exponen su trabajo y liderazgo en profesiones científicas y tecnológicas. **Queremos ser un referente que atraiga a los más jóvenes hacia un futuro profesional que nosotras hemos vivido con pasión,**" apunta Justel.

¿Conoces a algún vecino al que debemos conocer todos? Escribenos a respuesta48horas@ayto-sotodelreal.es

RESUMEN FOTOGRÁFICO





INFORMACIÓN DE UTILIDAD:

LLENA TU PISCINA EN MAYO

AHORRARÁS EN EL RECIBO DE AGUA Y SE APROVECHARÁ EL AGUA DE LA PRESA MUNICIPAL DE SOTO



 **Los Corrales**
de Soto
Hotel Rural * Restaurante * Terraza-Jardín



Pequeño hotel rural con encanto, trato familiar y personalizado.

RESTAURANTE ABIERTO VIERNES, SABADOS, DOMINGOS Y FESTIVOS A MEDIODIA.

Abrimos todos los días del año para grupos a partir de 10 personas
VEN A PROBAR NUESTRAS ESPECIALIDADES

Milhojas de patatas panaderas y jamón Ibérico cubiertas de huevos de corral



X 2

pan, 1 bebida (cerveza, copa de vino tinto blanco o blanco Ruído, refresco o agua) postre o café
10,50€



MENÚ ALEMÁN

para 2 personas
Ensalada alemana, ceditlo, satchichas, choucrute y puré de patatas

pan, bebida cerveza, copa de vino tinto blanco o vino blanco Ruído, refresco o agua (1 consumición por persona) postre o café

35€ / 2 personas

COUS COUS MARROQUÍ

De pollo, ternero, cordero... verduras y cebolla caramelizada con pasas.



¡TODOS LOS VIERNES SÁBADOS Y DOMINGOS MIDDAY, ENCARGALO TAMBIÉN PARA LLEVAR

pan, 1 bebida (cerveza, copa de vino tinto blanco o vino blanco Ruído, refresco o agua), postre o café

12,50 €

MENU PUCHERO

Todos los viernes a mediodía un puchero diferente



pan, 1 bebida (cerveza, copa de vino tinto blanco o vino blanco Ruído, refresco o agua), postre o café

12,50 €

Menú vegetariano 2 platos + bebida + postre o café 18€

Menú Hamburguesa de vaca, pollo, salmón o soja + bebida + postre o café 13€

Ofrecemos nuestro salón comedor y terraza-jardín para celebraciones privadas. Nos adaptamos a sus necesidades y presupuesto. Contacte con nosotros sin compromiso

Auda. de España 3 - Soto del Real - (Detrás de la Iglesia) Teléfono 680 53 07 81

www.loscorralesdesoto.es

LA COMISIÓN FEMINISTA DE LA ASOCIACIÓN CULTURAL CHOZAS DE LA SIERRA CUMPLE 2 AÑOS



Una pequeña representación de la Comisión Feminista tras la proyección de "Mujeres al frente" con su directora Lula Gómez y la concejala de Igualdad Almudena Sánchez.

Este 8 de marzo de 2020, **DÍA INTERNACIONAL DE LA MUJER**, en el que se conmemora la lucha de las mujeres por lograr su participación en igualdad en la sociedad, la Comisión Feminista de la Asociación Cultural Chozas de la Sierra cumple dos años. A lo largo de este tiempo hemos llevado a cabo actividades de todo tipo: tertulias, debates, proyecciones de cine feminista, exposiciones, talleres formativos, encuentros entre colectivos

feministas y acciones de calle, pero quizá las que más nos han aportado son aquellas que han servido para nuestro crecimiento personal y nuestra formación como mujeres y como feministas. Estas actividades han servido para cohesionar nuestro grupo, al que poco a poco se van incorporando nuevas compañeras, y para estrechar lazos con colectivos feministas de la sierra.

El pasado 1 de febrero, participamos en el II Encuen-

tro de Barrios y Pueblos de Madrid y estamos tomando parte en acciones promovidas por la Comisión 8M, como la cadena feminista del 8 de febrero con la que hemos teñido de morado el centro de Madrid. También bajaremos juntas un año más a la manifestación del 8 de marzo para gritar contra la violencia machista y reclamar nuestros derechos. Si eres mujer y crees en la igualdad, acompáñanos. Escribe a: **comisionfeminista@chozasdelasierra.org**

Fisiovida

CITA PREVIA:
91 847 70 40
640 05 82 89

**"ÉCHALE UNA MANO
 A TU CUERPO"**



8M - DIA INTERNACIONAL DE LA MUJER ¿POR QUÉ SE CELEBRA EL 8M?

En 1975 la ONU promulgó de forma oficial el **8 de Marzo como Día Internacional de la Mujer**, un día para luchar por la igualdad, la participación y el empoderamiento de la mujer en todos los ámbitos de la sociedad.

A pesar de reconocer que estos objetivos son vitales e imprescindibles para el progreso de las sociedades, la ONU sólo ha alcanzado la paridad de género en el Grupo Superior de Gestión de la ONU en 2019. El año pasado. Y espera poder alcanzar la plena paridad en todos sus órganos... dentro de una década. Así estamos todavía en las más altas instituciones internacionales.

El 8M No es una fiesta para mujeres. Es un día para la reivindicación de nuestros derechos, un punto de inflexión y reflexión para denunciar la situación en la que nos encontramos la mitad de la población mundial.

El **feminismo** es el movimiento social y político que agrupa a las mujeres, como colectivo, en su toma de conciencia de la situación de opresión, explotación y dominación a la que han sido sometidas a través de los siglos dentro de las sociedades patriarcales. El feminismo lucha contra la discriminación permanente que han sufrido (y sufren) las mujeres en todas las épocas y países. Derechos que hoy en día podemos disfrutar, en

el pasado nos estaban vetados por el mero hecho de ser mujeres. Como dijo Mary Wollstonecraft, precursora del feminismo en el siglo XVIII, **"No deseo que las mujeres tengan poder sobre los hombres, sino sobre sí mismas"**.

A pesar de estar ya inmersos en el siglo XXI, ni siquiera en los países más desarrollados hemos conseguido resolver reivindicaciones tan fundamentales para las mujeres como la igualdad salarial, la conciliación laboral y familiar, el derecho a decidir sobre su propio cuerpo, la eliminación de la violencia de género,... Por eso el feminismo es cada vez más fuerte y tiene mayor sentido.

Desde este Ayuntamiento estamos decididos a contribuir a esta transformación imprescindible de la sociedad. Cumpliendo los compromisos adquiridos en nuestro proyecto de gobierno, desarrollaremos el Plan de Igualdad municipal que sienta las bases de una sociedad del futuro en nuestro querido pueblo. Un Plan elaborado por técnicos especialistas y consensuado con trabajadores municipales y vecinas voluntarias a través del Consejo Sectorial de Igualdad.

Os animamos a participar en este proceso para transformar Soto del Real en un pueblo de todas para todos.

Almudena Sánchez

Concejala de Igualdad





PROGRAMACIÓN DÍA DE LA MUJER SOTO DEL REAL 2020



1 MARZO

TALLER DE PANCARTAS: HACIA LA HUELGA FEMINISTA 8M. Organiza: Comisión Feminista Chozas
17:30h-Casa de la Cultura

2 MARZO

PONENCIA: Ser feminista en el 2020, por Beatriz Bonete
19h-Casa de la Cultura

DIÁLOGO FILOSÓFICO con Azucena Crespo, licenciada en Filosofía. Organiza: Aula de Mujer.
20h-Casa de la Cultura

2 - 6 MARZO

EXPOSICIÓN "EL ARTE DE SER MUJER"
Organiza: Aula de Mujer.
Horario de apertura de la Casa de la Cultura

SEMANA DE LA MUJER FUTBOLISTA RECRE. SOTO
Jornadas de puertas abiertas equipos femeninos (L-J)
17:15h a 20:15h Campo Amancio Amaro

2 - 8 MARZO

PROGRAMACIÓN ESPECIAL RADIOSOTO: 107.9 FM
22h a 24h. También en www.radiosoto.es

¿QUÉ HACES, QUÉ HARÁS?

Compromiso por la Igualdad en la Casa de la Juventud
En horario de apertura

3 MARZO

PONENCIA: EL SUELO PÉLVICO EN LAS DISTINTAS ETAPAS DE LA VIDA DE LA MUJER. Por: Aula Mujer
19h-Casa de la Cultura

4 MARZO

FLAMENCO CON SENTIDO, por Sonia Sevillano.
Actuación e invitación a participar
19h-Casa de la Cultura

5 MARZO

CONFERENCIA: TAKE A CHANCE; ARRIÉSGATE.
Por Paloma López, de Aula de Mujer.
19h-Casa de la Cultura

6 MARZO

CONFERENCIA: ¿NOS NUTRIMOS ADECUADAMENTE? MITOS ALIMENTACIÓN
19h-Casa de la Cultura

LAS MUJERES DANZAMOS POR LA UNIDAD
Organiza: Aula de Mujer.
20h-Casa de la Cultura

7 MARZO

CONCIERTO: ALICIA RAMOS - BRÚTIFUL
20h - Centro de Arte y Turismo

8 MARZO

YOGA Y BIODANZA ACUÁTICA FEMENINA
Inscripciones Piscina Cubierta (5 a 8€)
Imparte: Paloma López de Aula de Mujer.
11:15h a 12:30h - Piscina Cubierta municipal

XII TALLER DE DEFENSA PERSONAL FEMENINA
CDE Tanden Karate Soto del Real - Koryukan
Inscripción:centrocultural@ayto-sotodelreal.es
12h - CEIP Virgen del Rosario

9 MARZO

CHARLA: "LAS MUJERES EN LA LITERATURA DE GALDÓS", CON MARIBEL ORGAZ
20h - Casa de la Cultura

12 MARZO

PRESENTACIÓN LIBRO: VERSOS CON FALDAS, de Marta Porpetta
19h - Casa de la Cultura

15 MARZO

"NUESTRAS MADRES ANCESTRALES: LAS MUJERES EN LA PREHISTORIA ANTIGUA" por Francesco Romagnoli. (Conferencia)
18:30h- Casa de la Cultura

20 MARZO

CINE FORUM: HIJAS DE CYNISCA (EL DEPORTE FEMENINO HABLA POR LA IGUALDAD)
19h- Centro de Arte y Turismo

HOGAR DEL PENSIONISTA 40° ANIVERSARIO DEL HOGAR

El Hogar del Pensionista, Hogar de Mayores, Hogar del Jubilado, El Hogar - que por cualquiera de estos nombres es conocido - cumple cuarenta años.

Se inauguró un mes de mayo de hace cuatro décadas y desde entonces ha sido el punto de encuentro de aquellos que, tras la jubilación, buscan donde pasar un rato de charla, jugar la partidita de cartas, echarse un baile o tomar el cafelito de media mañana, o media tarde, que para todo hay momentos...

Durante estos cuarenta años no han dejado de surgir actividades que han ido enriqueciendo el día a día de los mayores de Soto. Desde clases de taichí, gimnasia, manualidades, baile, chikung, nuevas tecnologías... ensayos de teatro, etc... etc... hasta sesiones de buen cine, bingo, comidas de hermandad, viajes... Un no parar, amigos. Y todo en un buen ambiente. Con buen rollo, vamos.

Y como de aniversario hablamos estos son algunos de los festejos que se están preparando para celebrarlo:

Además de los viajes ya anun-



ciados en el Boletín del Ayuntamiento, el 15 de mayo, en la Fiesta de San Isidro, nos uniremos al festejo en el Parque del Río llevando buena música cantable y bailable; el 16 de mayo invitaremos a limonada y rosquillas del Santo a todo aquel que se acerque al jardín del Hogar; a finales de mayo traeremos al CAT la Compañía de Zarzuela DITIRAMBAK; en el mes de junio, haremos una comida campestre de abuelos y nietos en el Refugio de la Rodela. Y como algunos de nuestros socios nos han sugerido hacer una escapada y visitar el Palacio Real pues eso haremos también en junio. Os invitamos a que nos visitéis y os toméis una caña o un vino

con nosotros. Estaremos encantados de mostraros cómo, después de cuarenta años, el Hogar del Pensionista está cada día más dinámico y con ganas de seguir creciendo en todos los ámbitos, otros cuarenta años más. Cuarenta, cincuenta o los años que decidan los que vengan detrás. Mientras, salud para todos, amigos.



Reparación y limpieza integral de tapicería, volantes, techos.

Soto del Real · Madrid
692600832



Centro estético
del automovil

www.gatauto.es

¡DEVUELVA LA BELLEZA
A SU AUTOMÓVIL!



Varillero y Reparación de Chapa,
granizo y bollos por varillas.

HOGAR DEL PENSIONISTA 36° ASAMBLEA GENERAL DE SOCIOS



El pasado 28 de Enero de 2020 celebramos la 36° **Asamblea General de Socios de Nuestro Hogar**.

En atención a su excepcional contribución a los fines del Hogar, y en agradecimiento a su constante y desinteresado apoyo, se ha nombrado Socia/o de Honor a nuestros compañeros: Carmela Díaz, José Luis Garmendia, José María Forte y Ángel Pardo.

Agradecemos su trabajo.

PRÓXIMAS ACTIVIDADES



**¡¡¡HAZTE SOCIO !!!
¡¡¡HAZ HOGAR!!!**

clases KEPLER  **& El Profesor de Guardia**

★ **CLASES TODO EL AÑO**
durante el curso lectivo:
SEGUIMIENTO DE LAS MATERIAS
durante el verano:
PREPARACIÓN DEL CURSO SIGUIENTE

c/Moreda 2 - 1º D - edificio de Bankia
(junto a parada autobuses 725-726-720)
www.clases-sotodelreal.com / tlf. **918479230**

E.S.O.
Bachillerato
Ev.A.U. (Selectividad)
Universidad



en 2020... **20** años
en Soto del Real
enseñando

MATEMÁTICAS
FÍSICA
QUÍMICA

Máxima experiencia en clases
de refuerzo y recuperación

C.E.R.: BUENO PARA TÍ, BUENO PARA ELLOS

La buena gestión de una colonia de gatos asilvestrados empieza por aplicar el Método CER (Captura / Esterilización/ Retorno). Este método se lleva aplicando durante décadas en Europa y Estados Unidos en entornos y paisajes muy distintos.

Diversos estudios han demostrado que el método de retirada y/o exterminio de los gatos es inútil, pues se

ta con 26. Son 30 alimentadoras las que velan por continuar con esta labor: proporcionarles comida de calidad, desparasitarles, vigilar la salud de cada vecino felino de la colonia que gestionan, así como la limpieza de la zona; todo ello bajo el amparo y con la ayuda del Ayuntamiento.

Actualmente el método CER se lleva a cabo con la ayuda del Consejo de Protección

Desde la fecha en que se retoma desde el Ayuntamiento se han castrado 32 gatos en más de 6 colonias diferentes y se ha repartido pienso para su alimentación.

Todas estas acciones no son de visualización inmediata, pero sus beneficios se notan a la larga y perduran en el tiempo. Algunos de sus muchos beneficios son:

Mas silencio: Se reduce el número de peleas y marcas al bajar el nivel de testosterona de los animales.

Control de la natalidad: Al aplicar el método CER, se evita la llegada de nuevas colonias, y al esterilizar ira disminuyendo el número de individuos.

Higiene y salubridad: mayor control higiénico sanitario que podrán notar los vecinos y vecinas.

Queda trabajo pero vamos por el buen camino, controlando colonias existentes y en proceso de algunas nuevas que estaban en riesgo: solo pedimos colaboración y paciencia.

MÁS INFORMACIÓN:
csproteccionanimal@
ayto-sotodelreal.es



crea un vacío ecológico que tiende a restaurarse por la misma especie u otra como las ratas.

En Soto del Real se lleva aplicando desde el año 2017. En ese momento se comenzó con seis colonias y actualmente ya se cuen-

ta con 26. Son 30 alimentadoras las que velan por continuar con esta labor: proporcionarles comida de calidad, desparasitarles, vigilar la salud de cada vecino felino de la colonia que gestionan, así como la limpieza de la zona; todo ello bajo el amparo y con la ayuda del Ayuntamiento. Hay que agradecer su labor durante las dos campañas que estuvo.

¿Por qué es importante que recojas los excrementos de tus mascotas?

- Producen malos olores
- Son foco de infecciones
- Dan una mala imagen del pueblo
- Entorpecen la limpieza de las calles
- Es muestra de civismo y respeto al resto

Este año, fruto del proyecto presentado por el Consejo sectorial de Bienestar y Protección Animal a la V Pregunta Ciudadana, se instalarán **papeleras con dispensador de bolsas para la recogida de excrementos**.

¡MANTÉN SOTO LIMPIO!

**RECOGE
LAS CACAS
DE TU
MASCOTA!**



ASOCIACIÓN CORAZÓN ANIMAL



La Asociación Corazón Animal fue creada en Octubre de 2017, y nació con el fin de ayudar a los animales que se encuentran en situación de desamparo en Soto del Real y alrededores. **No contamos con residencia, ni sede física** en el que poder tener a los animales, por lo que nuestra labor de recogida de animales, va en función de la disponibilidad de casas de acogida.

Nuestro trabajo se realiza gracias a voluntarios y casas de

acogida. Nuestra financiación sale de los propios voluntarios, donativos, mercadillos, eventos, o a través de lo recaudado de ventas en la plataforma wallapop, y diferentes formas de compras on line, cuyos porcentajes nos pueden ir ayudando, tipo helpfreely...

Somos unos 23 integrantes entre voluntarios y colaboradores ocasionales, pero siempre necesitamos más voluntarios.

Tuvimos un convenio de colaboración con el Ayuntamiento, para el control de poblaciones felinas CES durante el año 2018 y hasta 31 de octubre de 2019, siendo esterilizados bajo nuestra gestión 178 ejemplares y atendiendo veterinariamente más de 30 casos de urgencias.

Fomentamos la tenencia responsable, lo que implica un compromiso de por vida con el animal, aportándole los cuidados necesarios, controlando la natalidad mediante la esterilización para evitar nacimientos no deseados y que se suman a la superpoblación. También fomentando la adopción frente a la compra. Y, finalmente, efectuando seguimientos durante la adopción, para garantizar el cumplimiento de los requisitos que se firman, en el contrato de adopción.

NUESTRAS REDES SOCIALES Y FORMAS DE AYUDA:

Web: <http://www.corazonanimal.protecms.com/>

Facebook: @asociacioncorazonanimal

Twitter: @corazonanimal2

Instagram: asociacioncorazonanimal

Cuenta para donaciones y ayuda:

CAIXA

ES54 2100 3907 6302 0020 2877

Paypal: asociacioncorazonanimal@gmail.com

(Recuerda hacer el envío como pago a amigos)

Teaming: <https://www.teaming.net/cora-asociacioncorazonanimal>

Helpfreely: <http://helpfree.ly/j47021>

Apadrinando: <http://www.corazonanimal.protecms.com/pagina/767-padrino-madrina>

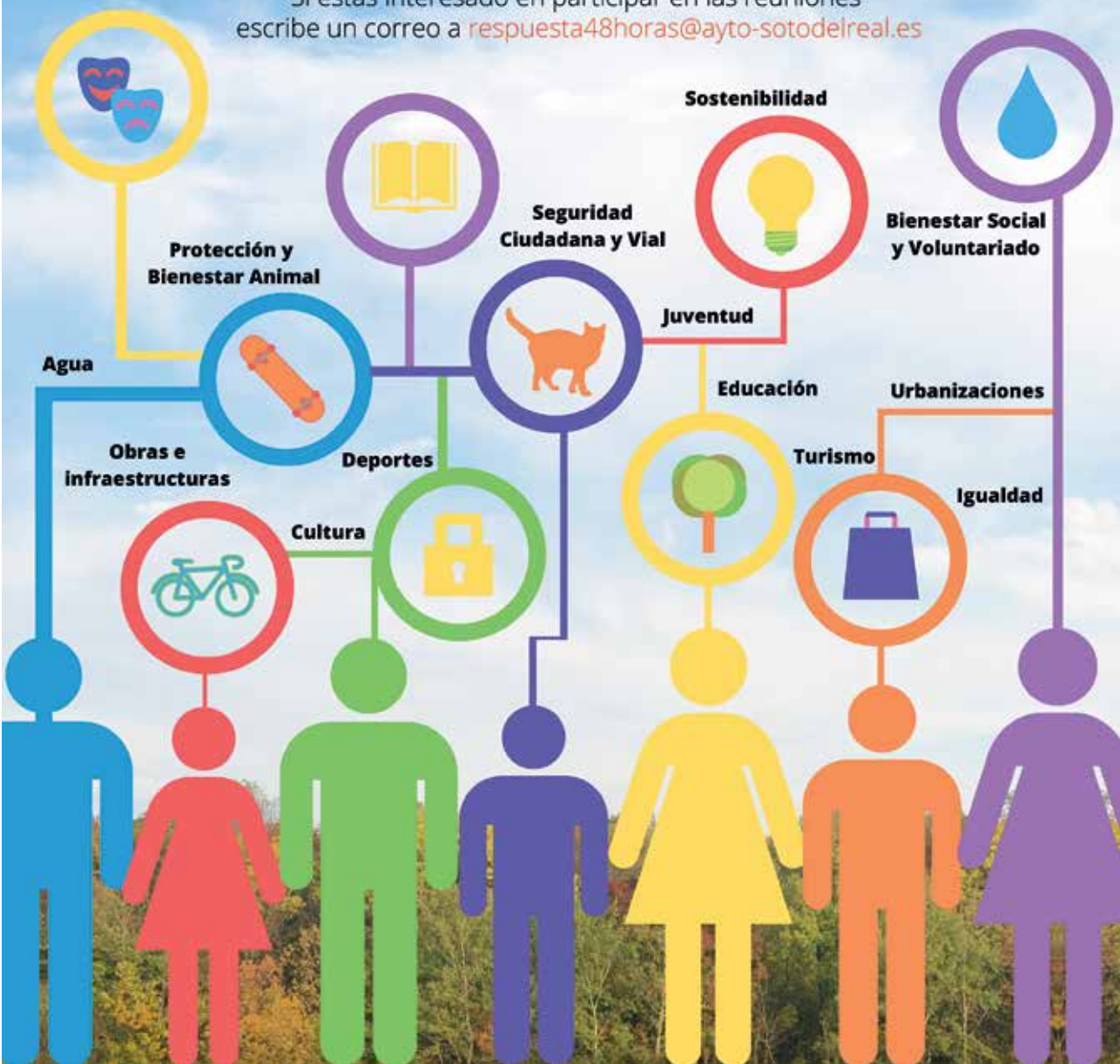


¿TIENES IDEAS PARA MEJORAR SOTO?



1. Participa en las **reuniones** de los Consejos Sectoriales
2. Crea **proyectos** para Soto
3. Vótalos para que se realicen con los **Presupuestos Participativos**

Si estás interesado en participar en las reuniones
escribe un correo a respuesta48horas@ayto-sotodelreal.es



EL PADEL, UN DEPORTE EN EXPANSIÓN



El pádel es un deporte joven que nace en México en el año 1962, en una pista de tenis de menores dimensiones instalada en un frontón y rodeada por una malla para que no la invadiera la maleza.

Este deporte salto a España y poco a poco empezó a ganar simpatizantes y jugadores, siendo nuestro país junto con Argentina los dos países con mayor



número de practicantes de este bello deporte. Se practica actualmente en los cinco continentes y en un total de 57 países, algunos impensables como en Japon, Senegal, Australia...

Un objetivo es que el Pádel sea considerado deporte Olímpico en Paris 2024.

Es el deporte que más ha crecido en España en estos últimos años superando los 2,5 Millones de Jugadores en 2019.

En sus primeros años el Pádel era considerado un deporte de sectores de alto poder adquisitivo, pero la inversión de diferentes empresas han contribuido a su

expansión y socialización.

Una pala y tres amigos es solo lo que necesitas para montar un partido.

El crecimiento de este deporte entre las mujeres es



muy importante y prueba de ello es el alto nivel competitivo que tienen las jugadoras españolas ocupando las primeras posiciones del ranking del circuito internacional WPT.

El Pádel llego a Soto del Real para quedarse y en Enero de 2005 cuando se creó el Club de Pádel Soto del Real y junto con la colaboración del Ayuntamiento de Soto, se creó la Escuela Municipal de Pádel, actualmente con más de 150 alumnos y alumnas y más de 800 usuarios.

Contamos con siete pistas de padel, dos de muro, cuatro cubiertas y una central con gradas. Vestuarios, tienda de material deportivo y fisioterapeuta.

Queremos que "el Club sea de todos y para todos" y os invitamos a formar parte de este proyecto colaborando en lo que deseáis y aportando vuestras ideas. Podéis dirigiros al Director Técnico Ricardo Rodríguez, telf. 630475072 o por email a rickyapadel@gmail.com



COLECCIONABLE

HISTORIA E INTRAHISTORIA DE CHOÇAS - SOTO DEL REAL

CAPÍTULO II

PREÁMBULO:

Para llevar a cabo el estudio global de una época tan amplia como esta, **es necesario reflejar ciertos hechos y acontecimientos nacionales, comarcales y locales, que pudieran influir y determinar la evolución histórica de Soto del Real**, en la que deben conjugarse fuentes muy diversas y trabajo de investigación abundantes y extraer de este material los datos relevantes.

Acontecimientos destacados que influyeron en el devenir de Chozas:

Enrique II de Castilla:

Nació el 13 de enero de 1334, en Sevilla. Fué el fundador de los Trastámara. Falleciendo el 29 de mayo de 1379, en Santo Domingo de la Calzada (La Rioja).

Juan I de Castilla:

(29/05/1379 a 9/10/1390)
De la dinastía Trastámara.

- Creación del Concejo de la Mesta, agrupación de ganaderos que regulaba la trashumancia y fomentaba el comercio de la lana. Aún

no se ha unificado ni centralizado suficientemente el poder en Castilla, el reino se extiende por Galicia, Asturias, León, País Vasco, La Rioja, Murcia, Cantabria, Las Extremaduras, Andalucía.

- A partir de las reuniones de Cortes en Valladolid y Segovia, **el Parlamento se convierte en una institución viva y fundamental**, para los próximos cuarenta años. Adquiriendo la institución auténtica potestad legislativa.
- Profunda reforma del clero, entre ellos, los cartujos y los jerónimos. **Con los cartujos se fundó el monasterio del Paular, en el Valle de Lozoya**, llamado así por la abundancia de pobos o chopos en el Valle, el Pobolar, con un riachuelo en medio.

Enrique III de Castilla:

(9/10/1390 a 25/08/1406)
De la dinastía Trastámara.

Cuando Enrique III inicia su reinado solo tiene once años

y pronto demuestra que tiene carácter, es enérgico e inteligente. Se le describe como melancólico, algo frío y distante, de mediana estatura, blanco y rubio. Su reinado, breve como el de su padre, fue un oasis de paz, un reinado constructivo y de cierta armonía. Sin grandes batallas, una inteligente política, oscurecida por las trágicas y al parecer inevitables persecuciones a los judíos.

Al fallecer en Toledo, 25 de diciembre de 1406 y hasta que su hijo Juan II reinara, **una de las condiciones testamentarias que puso fue, que el tesoro real permaneciera depositado en la torre del homenaje del Alcázar de Segovia**, a cargo de su alcaide, Alfonso García de Cuéllar

Juan II de Castilla:

(25/08/1406 a 22/07/1454)
De la dinastía Trastámara.

Nació el 6/03/1405, en el monasterio de San Ildefonso de Toro, mientras Enrique III se encontraba en Segovia. Cuando falleció su padre Enrique III, Juan II tenía 21 meses.

SOTO DEL REAL Y SU HISTORIA CAPÍTULO II



Marqués de Santillana

Asume en 1419, el gobierno en las Cortes de Madrid, a los doce años.

Era débil e irresoluto, incapaz de imponerse, de saber mandar, por lo que aparece don Álvaro de Luna, que se nos presenta con ímpetu juvenil, arrogancia, elegante, bien calculada, como válido.

Se crea el primer ducado de España, el de Arjona, concedido a don Fadrique de Trastámara.

Don Iñigo López de Mendoza, nació el 19 de agosto de 1398, en Carrión de los Condes.

El **Marqués de Santillana** residía habitualmente en sus palacios de Manzanares, Santillana, Guadalajara y Buitrago era su residencia de vacaciones.

Don Iñigo López de Mendoza, el gran poeta, señor de Hita, es elevado a marqués de Santillana.

El rey Juan II le otorgó el condado del Real de Manzanares, el 8 de agosto de 1445, para compensar a la familia de los Mendoza por la pérdida de Torrija, cuya jurisdicción pasó por orden real a doña Maria Coronel.

Juan II, falleció el 22 de julio de 1454, a los 49 años de cuartanas (fiebre palúdica) en Valladolid

Literatura:

*A mis cuytas remediava
coidando resurgiria;
mas cuando bien lo mirava
mayor planto y cuyta avía*

*E ya el dia fallesçia
e la noche se açercava
mi alma se oscureçia
e mi plazer s'apocava*

El marqués de Santillana

Fragmento del Planto de Pantasilea

Don Iñigo López de Mendoza, marqués de Santillana, hombre culto y gran admirador de la literatura clásica grecolatina, entró en contacto con poetas valencianos y catalanes y con la tradición poética provenzal.

Domingo Cebrían

CRONISTA DE LA VILLA

Con agradecimiento a:
Juan II-Pedro A.Porrás Arboleda
Enrique IV-Luis Suarez
Archivo Histórico de Soto del Real



La mano siempre estará tendida; una mayoría que cuenta con todos

Los socialistas y los vecinos independientes de Soto dirigimos el Gobierno municipal poniendo la amplia mayoría otorgada por los vecinos al servicio del municipio. **Nuestro objetivo es trabajar intensamente por Soto como hasta ahora, aprobando con amplio consenso las grandes decisiones municipales** (presupuestos, grandes inversiones, recepción de urbanizaciones, participación...). Un apoyo así nos da aún más fuerza e ilusión para seguir lanzando proyectos innovadores que cambien Soto, pero no cambia ni un milímetro nuestra forma de hacer las cosas: a más mayoría aún más transparencia y aún más participación de vecinos, colectivos y partidos de la oposición.

Invitamos a todos ellos a ser protagonistas del avance de Soto. **El consenso no es solo responsabilidad de una parte, sino de todas.** Desde el inicio de la legislatura el Gobierno ha aceptado y cedido en innumerables ocasiones en favor del consenso apoyando a la oposición, pese a la amplia mayoría absoluta que nos otorgaron los vecinos. **Reconocemos que nos entristece que algún grupo de la oposición no se sume a este consenso constructivo** no aceptando el ofrecimiento formal del alcalde a que propongan contenido del presupuesto, o no sumándose por primera vez en cinco años a aprobar los convenios de recepción de urbanizaciones ya votados ampliamente por los propios vecinos, o insistiendo en su rechazo a la Participación de los vecinos.

Esto no es un NO al Gobierno, es un NO a los vecinos. Sin embargo, que no se sumen ahora no supone que vayamos a dejar de tender la mano constantemente y a confiar en que se vayan incorporando a los grandes avances de Soto. **Es nuestra forma de ser y está en nuestro ADN.**

La democracia y la participación no se debe limitar a votar cada cuatro años y “ser gobernados” sin poder opinar, criticar, proponer proyectos o decidir. Por eso, **seguirán funcionando los sistemas de participación para los vecinos, incluso con más intensidad que hasta ahora.** Sistemas, por cierto, aprobados por unanimidad de todos los partidos nacionales en la Federación Española de Municipios y Provincias pero que algún partido vota en contra para que se apliquen exactamente igual en Soto.

Soto tiene muchos retos por delante. **Nuestra mano siempre estará tendida y la puerta abierta para trabajar juntos por nuestros vecinos.**

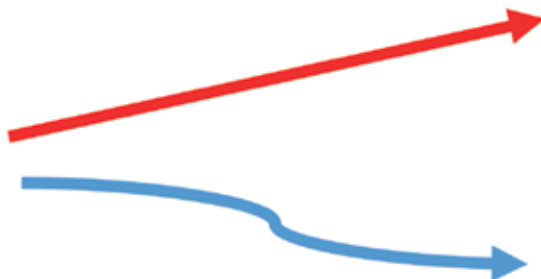


Estimados vecinos,

Como todos sabemos, el Ayuntamiento de Soto del Real goza de una excelente situación financiera que ha permitido incluso cancelar la Deuda Bancaria. Evidentemente estas actuaciones son posibles llevarlas a cabo por el volumen recaudatorio del municipio. Por todo ello desde el Grupo Municipal Popular no entendemos ni compartimos la subida de impuestos que se viene dando a lo largo de la presente legislatura. Por ejemplo, en los dos últimos plenos (noviembre y enero) el PSOE ha conseguido aprobar las siguientes medidas:

- Subida del Impuesto de Vehículos de Tracción Mecánica
- Subida de tasas y precios públicos (basuras y vados)
- Creación de tasas por derechos de exámenes
- Creación de tasas por informes policiales

Entendemos que las subidas de impuestos es una de las características de los gobiernos socialistas. Por nuestra parte seguiremos defendiendo políticas basadas en la bajada de impuestos porque entendemos que el dinero donde mejor está es en el bolsillo del ciudadano.



VOX

Ciudadanos

¿Qué hay de la vivienda para jóvenes?

¿Tendremos que esperar a la aprobación del Plan General?

La vivienda de alquiler para jóvenes empadronados en Soto del Real fue un tema recurrente y debatido durante la pasada legislatura. Desde Ciudadanos, pusimos el foco sobre este asunto en el año 2017, y se llegó a contar con partida presupuestaria para este fin.

Pero, ¿qué ha pasado desde entonces? La realidad es que **seguimos sin vivienda destinada a nuestros jóvenes**.

Por ello, consideramos de urgencia abrir de nuevo el debate para tratar de mejorar esta situación y llevar a cabo planes para que nuestros jóvenes no se vean en la necesidad de emigrar.

Propondremos a la Junta de Portavoces y posteriormente al Pleno del municipio la promoción pública de viviendas municipales sostenibles de alquiler en rotación, -acorde a la nueva figura incluida en la estrategia de la Comunidad de Madrid sobre viviendas con protección pública- con la intención de que todos los partidos consensuemos las medidas necesarias para hacer frente al problema con responsabilidad.

Desde Ciudadanos, trabajaremos para que nuestros jóvenes puedan seguir disfrutando de Soto sin necesidad de marcharse a otras ciudades por problemas de vivienda.

Sergio Luna

ARTESANÍA
MUSEOS DE OFICIOS
JUEGOS TRADICIONALES

27, 28, 29 DE MARZO

FERIA DE LAS TRADICIONES

TITIRIMUNDI 2020 SOTO DEL REAL

9 Y 10 DE MAYO



ESPECTÁCULOS DE CALLE PARA TODOS LOS PÚBLICOS

ADELANTO PROGRAMACIÓN CENTRO DE ARTE Y TURISMO C.A.T

MARZO

CONCIERTO DE ALICIA RAMOS - BRÚTIFUL

SÁBADO 7 MARZO, 20:00h

Alicia Ramos (Güímar, 1969) es una cantautora de carácter eminentemente político. Su propuesta es ácida, directa y demoledora, pero llega al público con humor gracias a la dosis de ternura con que no puede evitar envolverlo todo. Brútiful es la banda con la que viste sus actuaciones.

Edad recomendada: A partir de 16 años

Entradas: 1 hora antes en taquilla del CAT

Gratis



MÚSICA Y BAILE POPULAR: MÚSICOS DEL MUNDO

DOMINGO 8 MARZO, 18:00h

Utilizando la música como transporte y la imaginación como gasolina, realizaremos durante unos 40-50 min un viaje musical por nuestro planeta, una vuelta al mundo por los cinco continentes. A lo largo este viaje los participantes cantarán canciones tradicionales de diversas culturas y en diferentes idiomas, bailarán y conocerán instrumentos de diferentes lugares del mundo.

Edad recomendada: Para todos los públicos

Entradas: en www.mutick.com, en la Casa de la Cultura y en taquilla el mismo día a las 17h.

Precio: 3€



DOCUMENTAL: HIJAS DE CYNISCA (EL DEPORTE FEMENINO HABLA POR LA IGUALDAD)

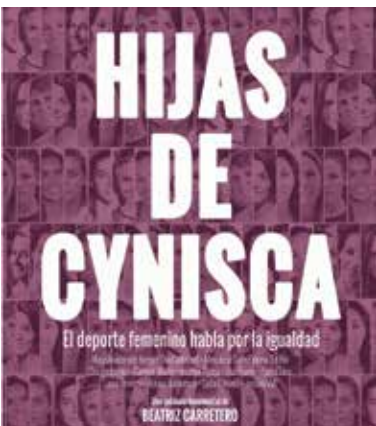
VIERNES 20 MARZO, 19:00h

Largometraje documental sobre la lucha por la igualdad de género en el deporte, en el que dan voz a mujeres que son referentes, olímpicas, que han conseguido innumerables logros en su carrera, y que nos contarán su historia. Entre las Hijas de Cynisca: Ona Carbonell (natación sincronizada), Almudena Cid (gimnasia rítmica), o Lydia Valentín (halterofilia). Al terminar la proyección habrá un coloquio con la directora, Beatriz Carretero.

Edad recomendada: A partir de 12 años

Entradas: 1 hora antes en taquilla del CAT

Gratis





CONCIERTO: MAUI 'POR ARTE DE MAGIA'

SÁBADO 21 MARZO, 20:00h

La cantautora de Utrera, Maui presenta 'Por Arte de Magia', un ramillete de temas frescos, sin trucos ni varita mágica, y de historias cotidianas tejidas con el lenguaje sencillo y cautivador. Historias que abrigan las emociones desde la risa al pellizo, capaz de aunar por sí sola poesía, compás, teatralidad, humor y pura magia.

Edad recomendada: A partir de 7 años

Entradas: en www.mutick.com, y en la Casa de la Cultura **Precio:** 8€



DANZA SOLIDARIA: BODAS DE SANGRE DE FEDERICO GARCÍA LORCA

DOMINGO 22 MARZO, 19:00h

La Asociación VIVIR POR LA DANZA organiza este espectáculo de danza solidaria para recaudar fondos para la rehabilitación y dotación de una escuela infantil y un pequeño centro de salud, en la localidad de GÀN TAUDA, situada en la región de BAFATÁ en GUINEA BISSAU.

Edad recomendada: A partir de 7 años

Entradas: en www.mutick.com, y en la Casa de la Cultura **Precio:** 7€

ABRIL

MONÓLOGO: ANGELITO EL LARGO

SÁBADO 4 ABRIL, 20:00h

Humorista de humores varios, como le gusta ser definido; maestro de las imitaciones, gran contador de chistes, monólogos, parodia, todo lo que pueda provocar una carcajada está en el espectáculo de Angelito El Largo. Un artista que ha compartido actuaciones en programas televisivos como "Esto no es serio", "Sábado Noche" o "Noche de fiesta".

Edad recomendada: A partir de 18 años

Entradas: 1 hora antes en taquilla del CAT **Precio:** Por determinar



CONCIERTO: OPUS CUATRO

SÁBADO 18 ABRIL, 19:30h

Opus Cuatro es el grupo vocal de más larga trayectoria de la Argentina y uno de los más importantes del género a nivel mundial. Su repertorio está orientado a la interpretación de la música popular y de raíz folklórica de todo el Continente, desde al tango hasta los negro-spirituals, en virtuosos arreglos vocales, en su mayoría "a capella".

Edad recomendada: A partir de 7 años

Entradas: en www.mutick.com, en la Casa de la Cultura y en taquilla el mismo día a las 18:30h. **Precio:** 8€

CONCIERTO HOMENAJE A JULIÁN (LOS GEMELOS)

DOMINGO 19 ABRIL, 12:00h

Concierto de la Orquesta de Pulso y Púa de la Universidad Complutense de Madrid y de la Rondalla 'Los gemelos' de la Escuela de Música Soto del Real.

Edad recomendada: A partir de 7 años **Entradas:** 1 h. antes en taquilla del CAT. **Gratis**

Todos los alumnos de 4º de primaria han plantado su propio árbol
¡150 nuevos olmos!

Tú también puedes plantar el tuyo.
Esta primavera plantaremos más de 500 nuevos árboles



HAGAMOS DE SOTO UN BOSQUE URBANO



PLANTACIÓN VECINAL

21 de marzo a las 12:00h.

Inscripciones en:

medioambiente@ayto-sotodelreal.es

