

2. MEJORA DE LA CUBIERTA DEL POLIDEPORTIVO MUNICIPAL

Proyecto presentado por

CONSEJO SECTORIAL DE DEPORTES

Soto del Real, 17 de abril de 2017



INDICE

1. ANTECEDENTES
2. JUSTIFICACIÓN DEL PROYECTO
3. ALCANCE
4. OBJETIVOS
5. DESTINATARIOS
6. PROPUESTA TÉCNICA
7. METODOLOGÍA
8. CRONOGRAMA
9. PRESUPUESTO ECONÓMICO

1. ANTECEDENTES

El Consejo Sectorial de Deportes de Soto del Real se constituye con fecha 15 de diciembre de 2.015, tras múltiples reuniones, desde su primera sesión informativa celebrada el 17 de noviembre de 2.015.

Tras formalizar su reglamento de organización y funcionamiento interno, queda formado por los clubes y organizaciones siguientes:

- Club Piratas Soto Basket
- Club Marcha Nórdica
- Club de Pádel Soto del Real
- Club de Tenis Soto del Real
- Club Ciclista Najarra Xtrem
- Club Arco Soto
- Club Canto Berrueco (escalada)
- Club Soto Bosque (orientación)
- Club Soul Ciclo
- Club Tenis de Mesa Soto
- Soto del Real Rugby Club
- Club de Fútbol Recreativo Soto del Real
- Club Fútbol Sala VPSR
- Club Tandem Karate
- Club Hípico El Soto
- Plataforma de Urbanizaciones
- Club Voleibol Soto (miembro no constituyente)

Son también miembros constituyentes, Sebastián Miguel (presidente Consejo Consultivo), Jose Manuel Casinello y Fernando Perez, técnicos municipales de deportes y una serie de vecinos particulares e interesados en el deporte y la actividad física en Soto del Real.

Su Presidenta es María Paris Cornejo (Concejala de Deportes).

Entendemos, desde este Consejo que **la práctica deportiva favorece todos los aspectos de la salud física, mental y cultural y que su promoción es una "obligación conjunta de los clubes y la administración local"**, quien debe velar por fomentar su práctica e incrementar las dotaciones adecuadas, sin descuidar el mantenimiento y mejora de las ya existentes.

2. JUSTIFICACIÓN DEL PROYECTO

Este documento expone la necesidad de realizar diferentes mejoras en la CUBIERTA DEL POLIDEPORTIVO MUNICIPAL.

El polideportivo municipal necesita una importante reforma ya que adolece desde hace años de constantes goteras e importantes condensaciones de humedad que provocan continuos resbalones de los deportistas y usuarios con grave riesgo de lesiones.

Para evitar en parte esta condensación en pista y reducir el riesgo de accidentes, hay que mantener abiertas las dos puertas de emergencia y las ventanas superiores del pabellón para de esta forma conseguir algo de corriente de aire en detrimento de la temperatura ambiente que, en pleno invierno es gélida, con el consiguiente riesgo para la salud, al estar los usuarios sudando entre constantes corrientes de frío

Se necesita perentoriamente una reparación integral del tejado con instalación de aislamientos térmicos así como en las paredes de piedra, donde no existen cámaras de aire, se deberían realizar dichas cámaras con aislantes.

Estas mejoras irían en beneficio de todos los usuarios de dicho polideportivo, con independencia de los clubes deportivos, ya que es un edificio municipal de uso público para todos los vecinos del pueblo.

Se adjuntan fotos de los efectos de las goteras en el pavimento del polideportivo durante la celebración de partidos y entrenamientos así como de las ventanas superiores abiertas durante todo el año.

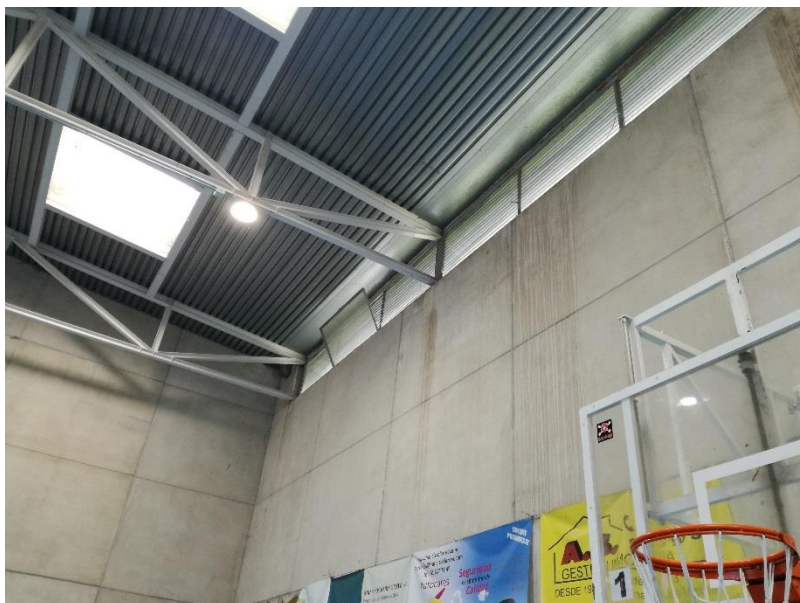
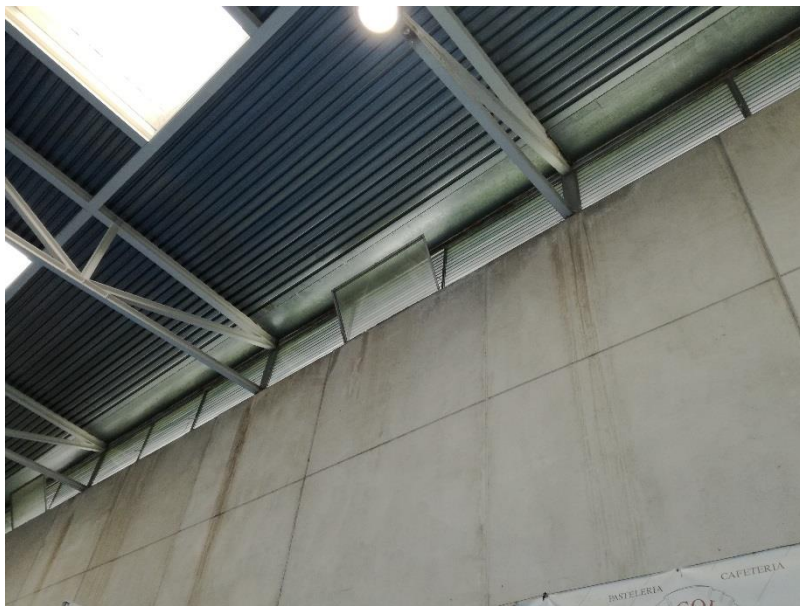
El Consejo Sectorial de Deportes considera unánimemente que la realización de estas obras proporcionará mejoras sustanciales a los usuarios de las instalaciones, mejorando el servicio prestado a los vecinos y visitantes de Soto del Real.

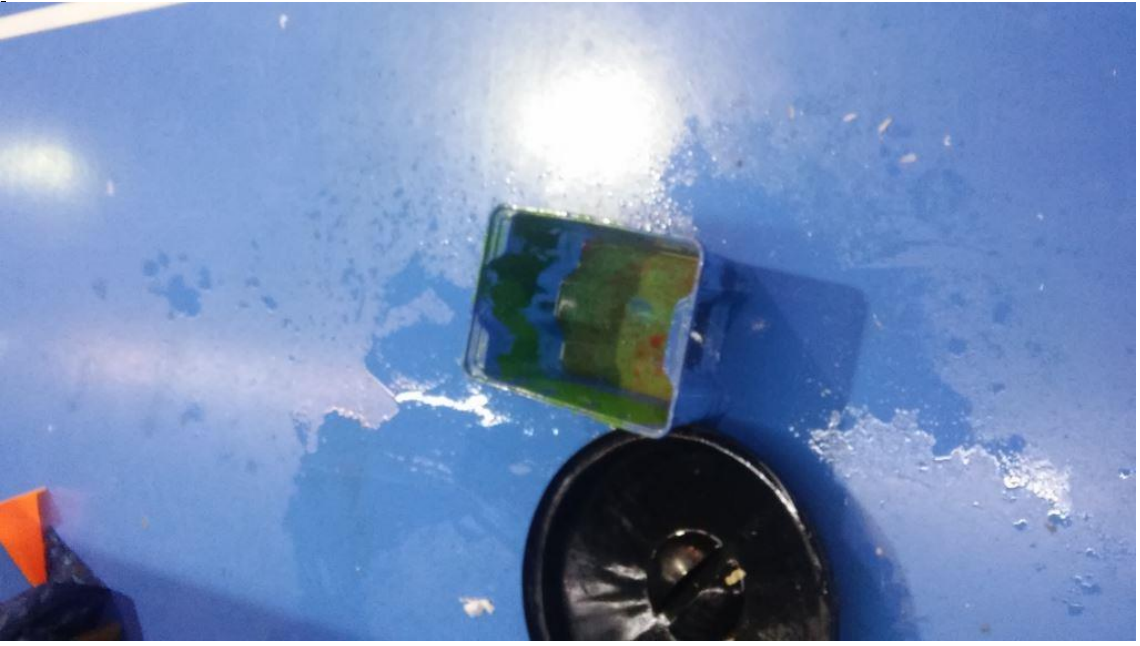
IMÁGENES DESCRIPTIVAS

Como una imagen vale más que mil palabras.

A continuación se adjuntan fotos del estado de las pistas cuando hay goteras:

VENTANAS SUPERIORES ABIERTAS PARA EVITAR CONDENSACIONES Y PISTAS HUMEDAS:









3. ALCANCE

El alcance de la actuación afectaría al personal del polideportivo, así como a los usuarios y espectadores de prácticas deportivas implicadas, y a la población en general, durante las actividades abiertas programadas por la corporación municipal y clubes deportivos, mejorando igualmente las condiciones en las que usuarios, alquileres y público disfrutan de los eventos, evitando accidentes y lesiones como los ya producidos.

Podemos considerar que el polideportivo municipal es una de las instalaciones municipales de uso y gestión pública más utilizadas del municipio, donde diariamente entre 300 y 500 deportistas y vecinos de Soto hacen uso de ella.

4- OBJETIVOS

- Facilitar el uso de los elementos del pabellón a los diferentes eventos y actividades que en él tienen lugar, mejorando la seguridad y confortabilidad de los deportistas y usuarios en general
- Reducir el riesgo de accidentes en las prácticas deportivas.
- Mejorar la experiencia de usuarios y espectadores.

5- DESTINATARIOS

Todos los usuarios de las instalaciones deportivas afectadas, del público asistente a los eventos y los vecinos y visitantes de Soto del Real.

6- PROPUESTA TÉCNICA

Desde el Consejo de Deportes planteamos la urgente sustitución de la actual cubierta del polideportivo en su totalidad y su sustitución por una nueva con paneles aislantes que eviten las condensaciones de humedades y filtraciones de agua que existen desde hace años.

Nos parece fundamental la conservación y mantenimiento de los edificios e instalaciones municipales existentes para que no se deterioren con el paso de los años y puedan perdurar en el tiempo para su uso tanto por las actuales generaciones como por las venideras, dentro de las mejores condiciones de seguridad y salubridad.

7- METODOLOGÍA

El proyecto, en caso de ser aprobado en la correspondiente pregunta ciudadana, saldrá a licitación pública, tal y como corresponde a la política de transparencia de la corporación. Una vez adjudicada la contratación, será competencia de los técnicos municipales la supervisión de su ejecución. El Consejo Sectorial, a su vez se implicará todo lo que sea necesario y siempre y cuando sea requerido en la elaboración final de cada epígrafe del proyecto y en el trasvase de las ideas originales a los pliegos de contratación.

8- CRONOGRAMA

El proyecto contempla su inclusión en los presupuestos participativos. En caso de ser aprobado, la realización definitiva dependerá de los plazos necesarios marcados por los técnicos y por el calendario de trabajo, en función del proceso de adjudicación de las obras y de los procedimientos administrativos necesarios para llevarlas a cabo.

9- PRESUPUESTO ECONÓMICO

CONCEPTO	
MEDIOS AUXILIARES (andamios, amarras, escaleras.....)	9.504,46 €
DEMOLICIONES (desmontaje claraboyas, chapa, escombros...)	11.881,06 €
CUBIERTA (suministro y montaje de nueva cubierta)	74.781,11 €
GESTIÓN DE RESIDUOS (carga y vertido en planta de tratamiento)	2.792,30 €
SEGURIDAD Y SALUD (sistemas de protección colectiva e individual)	909,35 €
Total	99.868,28 €

9.1 OBSERVACIONES SOBRE EL PRESUPUESTO

- Las cantidades indicadas incluyen impuestos.
- Se adjunta presupuesto facilitado por empresa privada para todas las partidas.